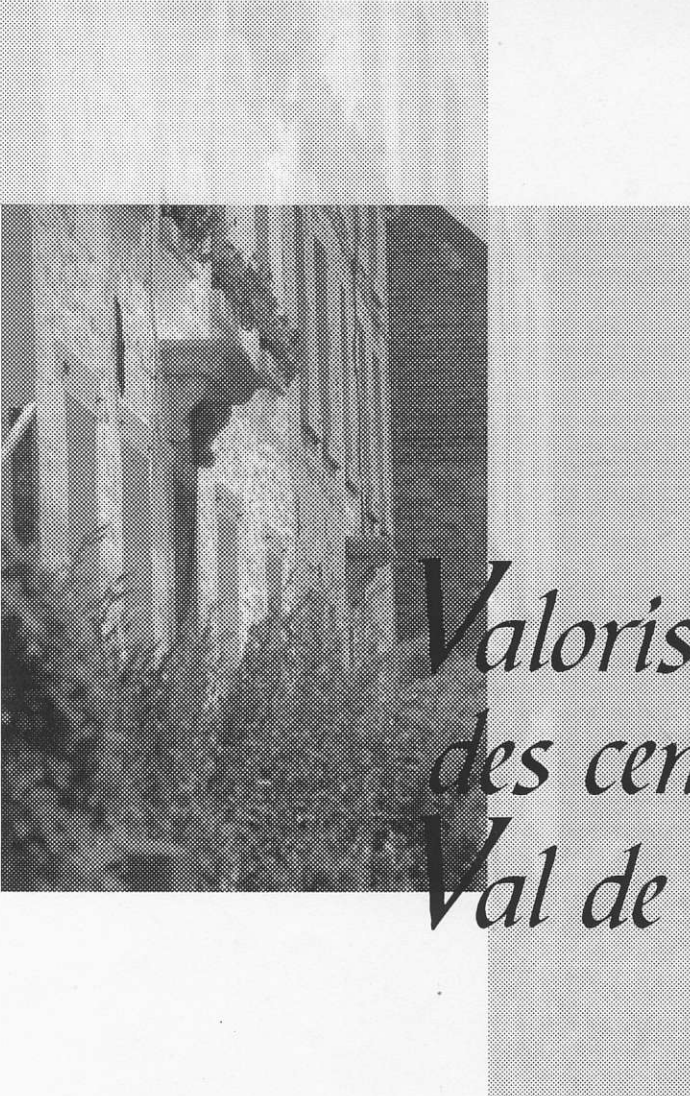


*Cahier de campagne n° 2*

*Septembre 2000*



# *Valorisation des centres urbains en Val de Sambre*

***Plus d'une famille erquelinoise sur cinq a été questionnée par téléphone, des photographes ont déambulé dans les rues, quelques articles sont parus dans la presse et vous vous demandez où en est ce projet, quels en sont les résultats, quelle sera la suite...***

***Vous vous sentez interpellés, concernés. Vous vous demandez comment découvrir les beautés architecturales et urbanistiques des six anciennes communes d'Erquelinnes ?***

Le premier journal de campagne a présenté ce projet européen entamé dans votre commune depuis juin 1999 et en a montré l'état d'avancement\*.

Ce deuxième journal de campagne illustre en quelques images les premiers résultats dans l'entité d'Erquelinnes.

\* voir journal communal d'avril 2000

Espace Environnement a conçu un outil de travail : les études de potentialités. Ces études rassemblent les éléments d'architecture, du patrimoine, de l'espace, ..., qui font la richesse mais aussi l'originalité de chaque ancienne commune. Ce sont ces éléments qui font la « personnalité » de la commune, qui font que l'on s'y retrouve, que l'on s'y sente chez soi, mais aussi qui font la fierté des habitants.

Cette richesse locale est présentée en six documents (un par ancienne commune) qui constituent une base de réflexion pour aboutir à des propositions d'aménagement dans chacune des anciennes communes.

Ces outils intègrent l'avis des associations et celui des techniciens de l'équipe pluridisciplinaire d'Espace Environnement (architecte, économiste, géographe, historienne de l'Art, urbaniste). Ils comprennent

des données cartographiques et historiques, tiennent compte de l'aspect socio-économique. Des relevés photographiques visualisent les points forts et les problématiques de chaque ancienne commune.

Bientôt, l'avis de la population va compléter l'étude par le biais des résultats de l'enquête téléphonique à laquelle vous avez peut-être contribué.

Il n'est pas possible de diffuser l'intégralité de ces études de potentialités dans ce bulletin, elles vous seront accessibles à l'Administration communale d'Erquelinnes (voir dernière page de ce bulletin).

Voici quelques extraits montrant des aspects contrastés des éléments du patrimoine urbain de votre commune.

# Dans chaque étude de potentialités, vous trouverez :

## Des ensembles bâtis



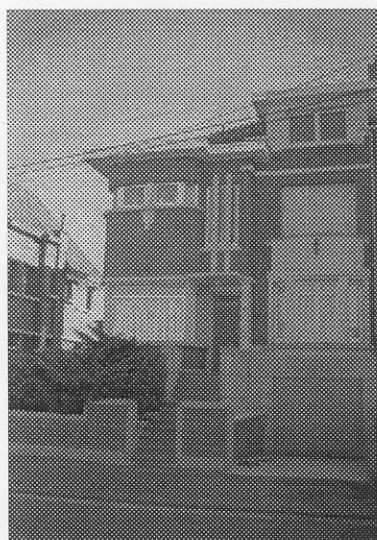
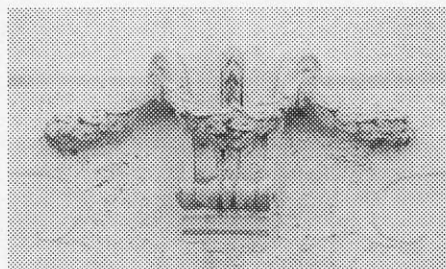
Rue des Combattants à Erquelinnes, l'espace est structuré grâce à l'exceptionnelle préservation des fronts bâtis. Un arbre remarquable, élément unique et simple, met en valeur ce carrefour. La quiétude est apportée tant par le cadre verdoyant que par le bâti homogène.



Ensemble de petites maisons rurales bien préservées, rue du Vieux Moulin à Hantes-Wihéries. Des tonalités douces émanent des teintes gris clair des moellons et blanche des badigeons. Cette photo montre également la qualité de l'intégration du bâti au relief.

## Des détails d'architecture

Ce détail d'une clé moulurée dans l'enduit et décorée d'une guirlande, ornant la partie supérieure d'une fenêtre se situe à la rue Saint-Médard à Solre-sur-Sambre. Les décors enduits attestent une tradition artisanale ancestrale en voie de disparition en raison des nombreux décapages inappropriés de façades anciennes.



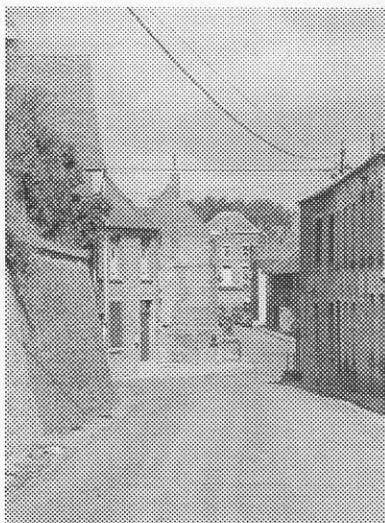
Cette demeure, rue de Maubeuge à Erquelinnes, est caractéristique des innovations de l'architecture des années 30. Elle emprunte des éléments au style moderniste (fenêtres horizontales, étagement des corniches, aspect cubique) et au style Art déco (présence d'un bow-window, encadrement de la porte, ornementation à tendance géométrique).

## Des bâtiments remarquables



La Maison communale de Grand-Reng s'inscrit dans la typologie traditionnelle des maisons communales de la fin du XIX<sup>ème</sup> siècle dont elle est un remarquable exemple : façade en briques et pierre bleue, balcon, haut clocher qui surplombe la rue sans toutefois l'écraser. Un bel équilibre se dégage de l'ensemble. Point de ralliement de la population, ce type d'édifice civil constitue un patrimoine important sur le plan social.

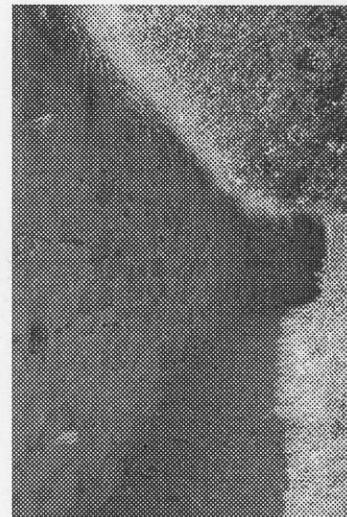
## Des rues



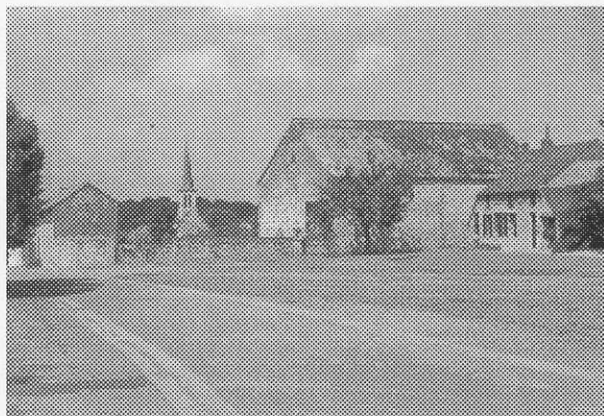
L'enfilade des rues du Goulot et de la Halle à Solre-sur-Sambre montre des façades en décrochement les unes par rapport aux autres. Ceci est typique de l'atmosphère des rues des villages anciens. Par leur implantation, les bâtiments dessinent un espace aux proportions harmonieuses, respectant le relief et la sinuosité du lieu.

## Des ruelles et des sentiers

Les ruelles sont des lieux de circulation piétonne intéressants car protégés des véhicules motorisés. Témoins du passé, elles lient des espaces importants de la vie locale. L'intérêt est encore plus grand quand elles conservent l'un ou l'autre élément de qualité patrimoniale, ce qui est le cas de ce très beau mur en moellons à Bersillies-l'Abbaye.



## Des places



D'une grande sobriété en matière d'aménagement, la place Sturbois à Montignies-Saint-Christophe offre des qualités propres aux espaces de place : une taille suffisante permettant son occupation par diverses activités, une distinction des fonctions par la variation des matériaux de recouvrement du sol. La présence de verdure et l'harmonie du bâti augmentant la qualité visuelle des lieux.

## Des détails de mobilier urbain, des fontaines, des potales, ...

La présence de petites fontaines aux abords de la voirie est une caractéristique d'Hantes-Wihéries, village de sources. Elles constituent un « petit patrimoine » important à préserver car elles témoignent de la vie traditionnelle dans les villages et assurent une certaine convivialité de l'espace public.



Les éléments de recouvrement de sol à caractère patrimonial deviennent de plus en plus rares et doivent être préservés. A la rue du Centenaire à Grand-Reng, un dallage ancien en pierre bleue est agrémenté d'un bac à fleurs dans le même matériau.

# Des vues paysagères

Cette vue vers la rue Grande à Montignies-Saint-Christophe, traduit l'équilibre et l'harmonie régnant entre le bâti et l'espace : la construction s'est parfaitement intégrée à son écrin de verdure.



## Vous trouverez encore,

Dans ces études de potentialités, vous trouverez aussi l'analyse cartographique et les commentaires historiques par ancienne commune.

Les documents seront envoyés par la commune dans leur intégralité à toutes les associations qui ont participé à

l'enquête. Toute personne intéressée pourra les consulter ou se les procurer à l'Administration communale d'Erquelinnes à partir du 15 septembre.

Horaire: Les lundis, mardis, jeudis et vendredis de 14h à 16h30 à la Salle du Collège. Les mardis de 16h30 à 18h30 et les samedis de 9h à 11h30 au bureau de l'Etat civil.

## Prochainement,

Une consultation de la population est prévue. A cette occasion, les résultats de l'étude et de l'enquête seront approfondis et discutés. A l'issue de ces réunions, les axes prioritaires d'intervention seront déterminés, ainsi que les pistes pour leur réalisation.

Les dates précises de la consultation seront communiquées lors d'une conférence de presse où ces résultats seront présentés.

### Pour plus d'informations, contactez :

**Votre Administration communale  
ou  
Espace Environnement  
(Annick Marchal)  
rue de Montigny 29  
6000 Charleroi  
Tél. : 071/300.300**

### En partenariat avec :



Thuin



Erquelinnes



CCVS  
Communauté de  
communes



Boussois

### Avec le soutien :



Région wallonne



Fonds européen  
de développement  
régional

### Dans le cadre du programme :



### Réalisé par :



Espace Environnement



ASBL  
Région wallonne  
et Communauté de communes